

# 陳水扁總統首任施政評價 影響因素探討

盛治仁\*      白瑋華\*\*

- 一、研究問題與動機
- 二、文獻檢閱
- 三、研究方法與資料
- 四、研究設計與假設
- 五、總統施政評價的影響因素分析
- 六、結論

總統的施政滿意度民意調查是現代民主國家重要的意見回饋機制，不但攸關總統連任的勝算，同時也影響政策推動是否順利，在美國學界早已引起相當廣泛的研究。但此研究領域在國內尚在起步的階段，本文嘗試以貫時性與橫斷性的共同資料，同時納入個體資料與總體資料的變項來檢驗可能影響陳水扁總統第一任施政滿意度的因素。結果發現執政時間、經濟環境、重大事件、政黨認同和省籍等因素都會對施政滿意度的起伏造成影響。隨著未來不同特質總統的更迭以及調查資料的累積，當可對此研究問題作更全面性的分析。

關鍵詞：施政滿意度、貫時性與橫斷性分析、民意調查

---

\* 東吳大學政治系教授。E-mail: esheng@seed.net.tw

\*\* 東吳大學政治學研究所碩士。E-mail: petitblanc29@hotmail.com

## 一、研究問題與動機

民主國家的政治運作以民意為依歸，而民主政治與責任政治的實踐，與人民對政府部門或政治首長的施政評價有密切的關連性。基本上，政府部門藉由施政評價來瞭解民意的動向，作為政策制訂與調整的準則，而政治領導者則是利用施政評價來瞭解民意支持，藉以分析自身的政治實力。因此，施政評價如同一個政治溫度計，足以反應民眾對政府部門與政治領導者的觀感。在瞭解民意的脈動下，執政者會選擇人民喜好的政策方針，藉以得到多數的支持與避免政策的反對，從而穩固民意基礎以維持政權的穩定（李世宏、吳重禮，2003）。

隨著統計技術與方法的精良，民意調查成為政府與民眾溝通的重要媒介，讓政府清楚瞭解民意的脈動。在各項民意調查裡，除了選舉民調外，施政評價民調已是國內外民調的熱門主題（Roll and Cantril, 1980: 127; 徐美苓，1995），<sup>1</sup>上至總統及行政院長，下至政府機關首長與地方縣市首長，都是民意調查的研究焦點。我們相信隨著公民價值的發展與民意調查的普及化，施政評價將成為台灣政治的重要研究指標。然而，對於學術研究而言，僅是關注施政評價的動向是不夠的，必須進一步探討施政評價的影響因素，方可掌握施政評價的整體結構。有鑑於此，本研究以陳水扁總統第一任期的施政評價作為範例（2000-2004），試圖分析影響總統施政評價的

---

1. 調查施政評價的民意調查，在英美國家稱做聲望調查（popularity survey），而國內多譯為施政滿意度調查，該調查的目的在於反應政府首長的民意支持度，作為首長政績的代理指標（proxy indicator）（張四明，2000：25）。

因素。本研究分六個部分，第一節說明研究問題與動機；第二節討論現有文獻以及本研究的切入點。第三節介紹本文的研究方法及資料來源；第四節則說明研究設計並列出研究假設。第五節進行影響總統施政滿意度因素的統計模型分析；第六節則是討論與結論。

## 二、文獻檢閱

一般而言，總統的施政評價即是總統個人的政治聲望，<sup>2</sup>此種民意調查在國外早已行之有年，用來表達人民對總統的施政評價，而此類的聲望調查與現代科學民調方法的發展有密不可分的關係。

大約自 1930 年代，抽樣調查理論與態度測量技術的急速發展，導致現代科學民意調查的興起。科學民調的特色在於能夠從為數眾多的人口母體中，抽取具有代表性的樣本以反映民眾的意見。在 1936 年的美國總統選舉時，蓋洛普民調公司以約 1500 個樣本成功地預測當年大選的結果，從此以後民意調查成為瞭解政治動態的重要工具（賴世培等，1996：26-28）。

伴隨現代科學民調方法的興起，民意調查成為熱門行業。當時美國的蓋洛普民調公司為了在非選舉期間將民意調查推銷給媒體客戶，於是思考一些具有新聞價值的調查主題，以躍上新聞媒體的版

---

2. 「總統施政表現評價」（簡稱施政評價）並無統一的用語，包括「總統聲望」（presidential popularity）（Brody, 1991; Kenski, 1977; Kernell, 1978; MacKuen, 1983; Mueller, 1970; Norpoth, 1984; Stimson, 1976）、「總統施政滿意度」（presidential approval）（Brace and Hinckley, 1991; Eisenstein and Witting, 2000; Erikson et al., 2002; 涂志堅、劉念夏，2001）、「總統施政表現評價」（evaluation of presidential performance）（李世宏、吳重禮，2003）都是表達同一概念，只是差異在於總統聲望與總統施政滿意度較偏向總體層次的探討，而總統施政表現評價是傾向個體層次的分析。由於本文稍微偏向個體層次的討論，因此選用「總統施政表現評價」一詞。

面，由於新聞媒體對於重要人物的相關訊息較有興趣報導，因此有關政治領袖或政府首長（特別是總統）的施政評價調查便因應而生。1939年7月，蓋洛普進行了美國歷史上第一個總統施政評價民意調查，該次調查係訪問美國民眾滿不滿意羅斯福作為總統的施政表現，從此開啓總統聲望調查的濫觴。而總統聲望調查到了1945年杜魯門總統上任後，便逐漸開始引起媒體與民眾的高度興趣，自1951年起，總統聲望相關的施政滿意度調查便成為蓋洛普民調公司的經常性業務，並且影響其他國家也進行類似的施政滿意度調查，來定期評估政治首長的施政表現（Crespi, 1980: 29-34）。例如，英國蓋洛普自1953年開始，便定期針對內閣首相的政治聲望進行調查，日本的朝日新聞自1972年以後，亦長期進行全體內閣的聲望調查，而台灣地區的政治人物施政滿意度調查，則開始於民意調查基金會在1987年1月4日所公布的「民國七十五年政府施政滿意程度民意調查」（周祖誠，1999：2-3）。

關於施政評價的測量，以美國蓋洛普民調公司為例，是以「請問您滿不滿意某某（姓名）擔任某項職務（如總統）的表現」作為施政評價的測量方式（Crespi, 1980: 33），而國內關於施政滿意度的問卷用語，大致是「整體來說，請問您對於某某（姓名）擔任某項職務（如總統）以來的施政表現滿不滿意？」等字句。至於選項部分，則多以四分量表：非常滿意（很滿意）、還算滿意（有點滿意）、不太滿意（有點不滿意）、非常不滿意（很不滿意）與無意見/不知道來測量。另外，為避免模稜兩可的情形，多數民調機構皆無中間選項（普通）的問卷設計。

基本上，總統施政評價是政策認同與政局穩定的重要指標（Crespi, 1980: 40; Mueller, 1970: 18; Stimson, 1976: 2），施政評價代表對國家前途與總統能力的看法，形成一種「政治氣候」（political climate），使整個國家陷入低迷或樂觀的氣氛（Crespi, 1980: 41）。

因此，總統施政評價具有兩種功能：其一，是影響總統的政治權力（蔡佳泓，2000：152），獲得較高施政評價的總統即擁有較強的政治合法性（political legitimacy）（Skorownek, 1998），讓其他的政治菁英不敢正面挑戰（Neustadt, 1990），導致政策的推動比較順利，不會遭受強烈的批評（Kernell, 1986）；另一，則是影響選民的投票選擇，一般來說施政評價低的總統是很難獲得連任的，<sup>3</sup>因為這表示人民對總統的執政能力深表懷疑，也表示對國家的未來前景充滿黯淡，因此為宣洩失望的情緒與擺脫低迷的氣氛，就會以選票做為工具，希望藉由政治領導者的更替以改善當前的環境（Crespi, 1980: 41）。

簡言之，總統的施政評價如同一份成績單，一份黯淡的施政成績單可以傳遞警訊，讓領導者思索如何重建民意支持；而一份亮麗的施政成績單則能增強對領導者的政治委託，讓公共政策的制訂與執行更加順利。因此，在一個民主發展成熟的社會，施政評價是政治系統中反饋途徑的重要媒介（張四明，2000：32）。

對於總統施政評價的影響因素，在文獻中有幾種不同的研究途徑。（一）探討時間因素對施政評價的影響：有些學者認為時間長度與施政評價有密切關連（Mueller, 1970; Stimson, 1976），但亦有學者主張兩者是相互獨立的（Kernell, 1978; Brody, 1991）；（二）討論經濟與施政評價的關係：這派主張總體經濟對施政評價具有相當的影響，人民會以整體環境的好壞去評價總統的施政表現，當景氣好的時候給予高度評價，反之則否（Golden and Poterba, 1980; Kenski, 1977; Ostrom and Simon, 1985; Mackuen, 1983; Monroe, 1978; Norpoth, 1984）；（三）分析事件對施政評價的影響：一般政

---

3. 依據Kernell (1986: 187) 的見解，沒有得到過半人民滿意的美國總統很難獲得連任。

治事件以及偶發事件，都會影響人民對總統的評價，所以不可輕忽事件的影響（Kernell, 1978; Brace and Hinckley, 1991）；（四）認為民眾的政黨認同與意識型態可以解釋總統的施政評價：人民對總統的施政滿意度會受到自己的政黨認同與意識型態的影響，對相同政治傾向的總統給予較高的施政評價（Erikson et al., 2002）。以下我們分別討論這些影響因素。

首先是「時間」的部分，在民主國家裡，政治領導者是透過定期的選舉機制而產生，在任期內，剛勝選的領導者自然擁有最穩固的政治合法性（political legitimacy），容易得到民眾的支持，但隨著時間的流逝和蜜月期的消失，民眾的不滿與質疑會因應而起，需要新的選舉才能平息紛亂，重新奠定領導者的統治基礎，進而邁入「一治一亂」的政治循環。

在國外，自從 Mueller（1970）與 Stimson（1976）提出施政評價會隨時間流逝而衰退的觀點，引發了「時間作為自變數是否具有意義」的討論。Kernell（1978: 509）首先提出質疑，認為時間與施政評價沒有因果關係，時間只是用於測量時間（time measures time），即使具有統計上的顯著性也沒有實質意義。其後，Brody（1991）亦秉持相同的見解，雖然其也將時間視為解釋變數進行分析，然而其目的是為了反駁 Mueller 與 Stimson 的觀點，認為時間只能說明施政評價的變化，但不宜作為施政評價的影響因素。

雖然 Mueller 與 Stimson 的觀點遭受許多懷疑，但仍有研究支持時間對施政評價是有理論與實質的解釋性：為了反駁 Kernell 及 Brody 等人的說法，Brace 與 Hinkley（1992）對美國總統的施政評價進行長期觀察，試圖釐清時間與施政評價的關係，結果發現不論於哪一位總統的執政時期，時間永遠是非常重要的解釋變數，總統

的施政評價確實會隨時間的流逝而逐漸衰退，因此時間的影響性應是無庸置疑的。

其次討論「經濟環境」的影響，正如 Erikson 等人（2002: 42-43）所認為，人們很容易受經濟環境的影響去評價總統的施政表現：期待總統創造榮景，不見經濟起色就責怪總統。因此，總統就如同棒球隊的管理者，必須避免策略的失誤並進行正確的決策，管理妥當則贏得民眾喝采，但錯誤連連就慘遭民眾的唾棄。相對地，民眾就像看球賽的觀眾，是以旁觀者的心態觀察球隊管理者的策略經營方式與危機應對模式，並在意球隊過去的贏球記錄與模擬未來的可能成績，將所有的資訊進行融合以產生基本的表現評價，隨著比賽成績的好壞（經濟環境的優劣）進行評價的微調。在這樣的論述下，我們可以瞭解為何每位總統都會致力於創造優質的總體經濟環境。

檢閱相關的文章，我們發現已有相當豐富的文獻在進行經濟與施政滿意度關連的討論：Monroe（1978）認為施政滿意度會隨著經濟環境的波動在一段時間後產生起伏；Kenski（1977）論證施政滿意度對失業率的波動相當敏感；Norpoth（1984）認為通貨膨脹率對滿意度具顯著的影響；Ostrom 與 Simon（1985）、Brace 與 Hinckley（1991）以及 Eisenstein 與 Witting（2000）使用痛苦指數說明經濟對施政滿意度的影響；Golden 與 Poterba（1980）則把焦點放在通貨膨脹率與個人可支配所得如何影響施政滿意度的波動。Brody（1991）利用統計迴歸說明通貨膨脹率、失業率與施政不滿意的關連性，發現對民主黨籍總統而言，通貨膨脹率的上升與失業率的下降會造成不滿意的上升，共和黨籍總統是相反的情況。這些文章儘管選取的經濟環境指標各不相同，但都發現總體經濟環境對施政滿意度的顯著影響。

再者是對「事件」的探討，基本上事件對總統施政滿意度的影響是相當明顯的，顯著性不亞於時間與經濟環境的影響。MacKuen（1983）首先說明這樣的看法，爲了研究事件的影響力，他同時以事件與總體經濟環境進行分析，比較兩者對施政滿意度的影響，結果證明兩者都具有顯著性。同樣地，Norpoth（1984）認爲通貨膨脹率雖然會對施政滿意度產生影響，但他發現事件（如越戰與水門案等重大事件）卻扮演更重要的角色，施政滿意度更容易受到事件的牽動而產生起伏。政治上經常會發生無法預料的事件，總統如何處理這些危機，進行何種政策選擇以及所產生的後果，自然都會影響民眾的施政評價，引發學者對此因素後續的探討。

Mueller（1970）首先單論事件對總統滿意度的衝擊，他對激勵民心士氣事件（rally event）進行深度分析，<sup>4</sup>主張一旦激勵民心士氣事件出現，美國人民會基於愛國心的作用，贊同總統的任何行動，導致施政滿意度的大幅上揚，其後學者針對Mueller的見解進行一系列的延伸與討論，發展出（一）戰爭會傷及總統施政滿意度（Edwards, 1983），（二）國際軍事行動有助施政滿意度提升（Lowi, 1985），（三）所有的激勵民心士氣事件都有助於滿意度的提升（Ostrom and Simon, 1985）與（四）激勵民心士氣事件不具影響力（Brody, 1991）等四種看法。而Brace與Hinckley（1991）進行事件與施政滿意度關連的全面探討，他們依據新聞的報導角度將事件分成正面事件與負面事件，認爲正面事件有助於施政滿意度的提升，而負面事件則會導致滿意度的下降，結果證明兩者皆具有顯著的影響。

最後是「政黨認同」與「意識型態」的部分，雖然多數施政評

---

4. 所謂激勵民心士氣事件，是指具國際性、戲劇性及涉及美國或總統利益的事件，如古巴飛彈危機、韓戰、越戰的爆發都屬於這類的事件（Mueller, 1973）。



價的相關研究是以總體資料進行分析，然而亦有少部分的研究是以個體層次的觀點出發。根據Erikson等人(2002: 67-72)的研究發現，民眾基於不同的政黨認同與意識型態產生不同的政治觀，相異的政治觀會導致看待事情的角度不同，因此即使是相同的施政表現亦會產生不一樣的政治評價。<sup>5</sup>以美國為例，在民主黨總統當政時期，民主黨認同者與自由主義認同者相較於共和黨認同者與保守主義認同者，更為滿意總統的施政表現，相對地，如果是由共和黨總統當政，則情況相反。因此可以理解的是，民眾的施政評價並非只是單純地評估總統的施政表現，相反地，施政評價很容易受到民眾本身政黨認同與意識型態的影響，如果總統與民眾的政黨認同與意識型態相近，則容易得到較高的施政評價，相對地，如果兩者的政黨認同與意識型態相距甚遠，則不容易得到高的施政評價。

至於國內關於總統施政評價的研究，尚處於在初期發展的階段，相對較缺乏系統性與理論性的探討。「陳水扁總統就職週年施政滿意度之評估」算是討論總統施政評價影響因素最早的文章(涂志堅、劉念夏，2001)，以三家媒體民調(TVBS、東森與聯合報民調中心)的總體資料為基礎，觀察經濟環境與政治事件對總統施政滿意度的變化影響，藉以分析何者是總統施政評價的影響因素。結果發現，蕭條的經濟環境與層出不窮的政治事件是總統施政評價的影響要素。該文是國內首篇討論施政滿意度影響因素的研究，但多

---

5. 以社會心理學的角度解釋，個人基於對特定社會團體的心理歸屬感，從而產生「團體意識」(group consciousness)與「團體認同」(group identity)，形成固定的價值體系與政治信念，影響政策偏好與投票選擇(Abramson, 1979; Campbell et al, 1960; Converse, 1964; Converse and Pierce, 1985; Miller, 1976)。易言之，社會心理學學者認為，個人置身於特定團體裡，會與團體成員發生互動，相互影響，形成相似的自我思想、態度與行為。因此，在這樣的論述下，可以解釋不同政黨認同與意識型態的民眾為何會產生不同的政治見解。

以敘述的方式進行因果關係的論證，缺乏實證資料與研究方法的驗證。

其後，「總統施政表現評價影響因素之分析與比較：以整體施政、經濟發展與兩岸關係為例」（李世宏、吳重禮，2003）亦是探討總統施政評價的重要文章，以九十年立法委員選舉的面訪資料為基礎，用政治態度的研究途徑為理論架構，以「社會學研究途徑」（sociological approach）、「社會心理學」（social psychological approach）與「理性選擇研究途徑」（rational choice approach）的角度分析總統施政評價的影響因素。在模型設定上，文章以年齡、性別、省籍、居住地區、教育程度、政黨認同、族群認同、統獨立場、政治知識、分立政府（divided government）心理認知、個體經濟回顧、個體經濟展望、總體經濟回顧、總體經濟展望，以及台灣未來前途評估等變項為自變數，利用 logit 模型進行施政表現評價的影響因素分析，結果顯示年齡、性別、省籍、政黨認同、總體經濟回顧、台灣未來前途評估與分立政府心理認知對總統施政表現評價的影響都相當顯著。問題在於該文以橫斷式資料（cross-sectional data）討論單一時間點下個體因素對總統施政評價的影響，一方面無法探討為何施政滿意度會上下起伏變動，另一方面也缺乏總體層面因素例如經濟及重大事件影響的探討。因此本研究欲以前述文獻理論為基礎，進行結合個體因素及整體因素對台灣總統施政評價的跨時性研究。

### 三、研究方法與資料

#### (一) 研究方法

本文的研究方法屬於「貫時性與橫斷性共同資料分析」(Pooled Cross-Sectional Analysis)，是一種時間序列與橫斷面調查研究的結合。換言之，是假設每個時間點母體相同的前提下，先對同樣的母體進行不同時間點、同樣問題的橫斷性調查(cross-sectional surveys)，再將調查資料合併在一起，以瞭解各變數間關係的研究分析(Sayrs, 1989)。

採用此研究法的理由，是因為國內與政治相關的民意調查已累積了相當可觀的資料數據，諸如中時民調中心、聯合報民調中心、東森民調中心，與TVBS民調中心等機構，都在不同時間點針對相似主題進行多次調查，累積了相當大的統計資料，提供了比較分析的基礎。然而，國內多數的研究仍以分析橫切面調查的方式來處理重複性調查的資料，將每一個時間點的資料單獨分析來探討其中的因果關係。這樣的分析無法測量總體環境的影響，客觀環境總是被視為模型的常數項，無法納入解釋變數進行分析(Marcus, 1988: 140-141)。<sup>6</sup>

有鑑於橫斷性分析只能分析同一時間點變數關係的研究限制，貫時性與橫斷性的共同資料分析對施政滿意度是較佳的研究方法。利用跨時性的資料進行分析，一方面可以得知政黨認同與省籍等個

---

6. 同樣地，若僅以總體資料進行時間序列分析，則發生無法觀察個體因素影響力的問題。

人特質變項對施政評價產生的差異性影響，另一方面也可以讓總體層次的「時間」、「經濟環境」、「事件」等變項成爲解釋變數，分析其對施政評價的趨勢變化，以更全面地瞭解影響施政評價的因素。

對於貫時性與橫斷性共同資料分析的實際運用，Marcus (1988) 的經濟投票分析是一個典型的研究範例。他爲了測量個人荷包投票 (pocket voting) 與社會整體情勢投票 (sociotropic voting) 的個別影響，同時將總體與個體層次的資料納入統計模型，結果發現不論是總體的經濟指標 (全國的每年每人平均所得) 或是個體的經濟回顧 (受訪者對自身經濟情況的評估)，皆對總統投票的選擇扮演重要的角色，具有十分顯著的解釋力，是此一研究方法的典型運用範例。

本文重要的一項研究限制，在於如要在現階段的台灣進行施政滿意度主題之研究，嚴重受限於民調資料的時間分佈。在理想的情況下，最好有自蔣介石總統以來每位總統定期的民意調查資料，才能比較影響不同總統施政滿意度的因素。但是在願意提供原始民調資料的機構TVBS之調查中，直到陳總統就任後才有較頻繁之施政滿意度調查，因此無法納入其他總統做比較。<sup>7</sup>事實上，要研究總統施政滿意度最理想的資料結構，是能夠有多位跨黨派的總統施政滿意度資料，才能區別出黨派因素及個人因素之個別變異量影響，但這可能需要相當的時間來累積。因此研究者面臨的選擇一是在十數年內放棄對此主題之研究來等待資料累積，或是就現有資料作初步分

---

7. 依作者查詢新聞資料庫，國內最早成立媒體民調中心的聯合報，自1988年起即開始公布李總統之滿意度調查。但是一方面公布頻率很低 (約一年一次)，另一方面聯合報民調中心亦不願提供原始資料供分析，因此在資料限制的部分，還是無法解決。

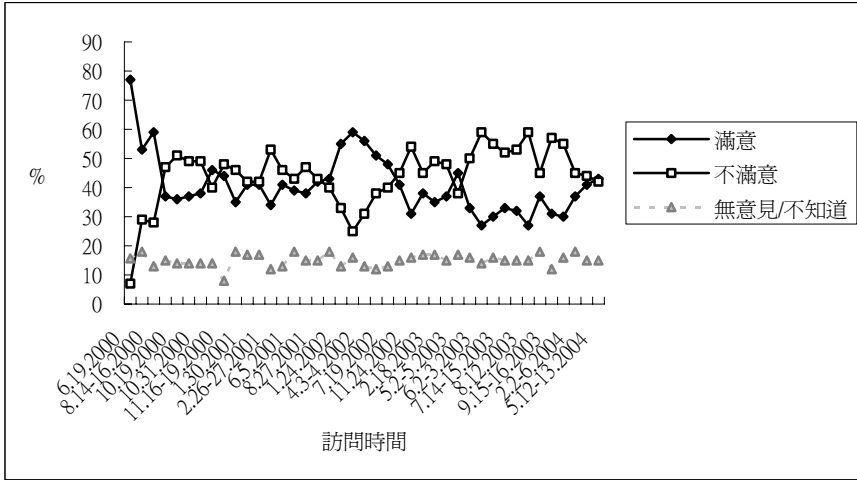
析，作者選擇後一個途徑。

## （二）模型建構

我們以 multinomial logit 模型進行分析，將施政評價分成「滿意」、「不滿意」與「無意見/不知道」三組，以「無意見/不知道」為參照組的架構下，進行「滿意」對「無意見/不知道」與「不滿意」對「無意見/不知道」的研究分析，藉以得知哪些影響因素會刺激滿意評價的產生或不滿意評價的出現。

## （三）資料來源

基於題目形式與回答選項的一致性，本文的施政評價、政黨認同、省籍、年齡、教育程度、性別等研究資料皆來自於 TVBS 民調中心陳水扁總統施政評價民意調查的統計資料（TVBS 民調中心稱為陳水扁施政滿意度調查或陳水扁政治聲望調查）。TVBS 民調中心自陳水扁總統就職後即開始一系列的施政評價調查，使用的調查方法是以電話後四碼由電腦隨機抽樣，其後由訪員以電話訪問方式獲取資料，接受訪問的受訪者皆為二十歲以上的台灣民眾，每次的樣本規模皆在一千人左右（見圖一及表一）。我們加總民意調查的次數，發現 TVBS 民調中心四年來共執行四十一次關於陳總統施政滿意度的調查，然而由於其中二十份資料沒有完整問及政黨認同、省籍、年齡、教育程度等進行統計分析所需之所有相關題目，因此只能以另外二十一份民意調查作為統計模型的統計資料（適用於 logistic regression），而該二十一份調查資料的名稱與調查時間亦可見於表一。



圖一 陳水扁總統第一任期的施政滿意度折線圖

資料來源：由作者自行整理而成（TVBS 民調中心，2005）。

表一 TVBS民調中心歷次施政滿意度民調一覽表<sup>8</sup>

調查主題	調查日期	有效樣本
陳水扁就職滿月滿意度	6.19.2000	1058
八掌溪事件	7.24.2000	1028
新政府就職三個月聲望調查	8.14-16.2000	1052
唐飛辭職新政府信心度調查	10.4.2000	1020
新政府就職五個月聲望調查	10.19.2000	1021
核四停建民調	10.2.2000	913
核四停建引發罷免案民調	10.31.2000	958
民眾對總統道歉的看法民意調查	11.6.2000	927
新政府就職半年聲望調查	11.16-19.2000	1043
陳水扁總統就職七個月滿意度民調	12.20.2000	1021
院長立院報告核四民調	1.30.2001	923
核四复工民調	2.14.2001	814
內閣聲望調查	2.26-27.2001	1054
陳水扁就職周年滿意度調查	5.16-17.2001	964
陳總統中南美外交之旅民調	6.5.2001	940
陳水扁「下跪說」民意調查	8.20.2001	960
經發會後民意調查	8.27.2001	890
台灣缺席 APEC 民意調查	10.19.2001	813
內閣改組民意調查	1.24.2002	815

8. 陳水扁就職滿月滿意度、新政府就職三個月聲望調查、新政府就職五個月聲望調查、新政府就職半年聲望調查、陳水扁就職周年滿意度調查、陳水扁「下跪說」民意調查、內閣改組民意調查、陳水扁總統就職兩周年滿意度調查、一邊一國論一週後民意調查、陳總統就職二年九個月滿意度調查、陳總統就職三周年滿意度調查、選前十個月總統大選民意調查、扁宣示公投後總統大選民調、選前九個月總統大選民意調查、花蓮縣長補選後總統大選民調、選前八個月總統大選民調、選前半年總統大選民調、選前五個月總統大選民調、陳由豪事件總統大選民調、選後一個月政治人物聲望民調、與總統滿意度內閣總辭及驗票調查等二十一次民調為可以進行多元洛基迴歸的統計資料，有效樣本數總計 24013（人）。

財劃法後政治人物聲望民調	2.20.2002	950
國安局事件後政治人物聲望民調	4.3-4.2002	815
陳水扁總統就職兩周年滿意度調查	5.9-13.2002	1003
陳水扁總統兼任黨主席民意調查	7.19.2002	867
一邊一國論一週後民意調查	8.8-9.2002	1218
農漁民大遊行後總統滿意度調查	11.24.2002	832
政治人物聲望年度調查	1.21-22.2003	1023
陳總統就職二年九個月滿意度調查	2.18.2003	1163
政黨輪替三周年陳總統滿意度調查	3.13-14.2003	2135
SARS 風暴政治人物聲望調查	5.2-5.2003	1268
陳總統就職三周年滿意度調查	5.12-15.2003	1000
選前十個月總統大選民意調查	6.2-3.2003	1189
扁宣示公投後總統大選民調	6.27-30.2003	1024
選前九個月總統大選民意調查	7.14-15.2003	1397
花蓮縣長補選後總統大選民調	8.4.2003	859
選前八個月總統大選民調	8.12.2003	1102
政治人物聲望調查	9.9-10.2003	1141
選前半年總統大選民調	9.15-16.2003	1024
選前五個月總統大選民調	10.13-14.2003	1075
陳由豪事件總統大選民調	2.2-6.2004	2997
選後一個月政治人物聲望民調	4.20-21.2004	1067
總統滿意度內閣總辭及驗票調查	5.12-13.2004	982
總計		44345

資料來源：由作者自行整理而成（TVBS 民調中心，2005）。

有關經濟環境的資訊，來自經建會的網站，<sup>9</sup>作者依照民調的發

9. 經建會的網站是<http://www.cepd.gov.tw/>。



佈日期找尋相對應的景氣領先指標。至於事件的資料來源，則來自於中央通訊社每年出版的世界年鑑，彙編了中華民國每年的新聞大事紀，因此可按照正負事件的定義選取大事紀的新聞，計算正負面事件的次數與差距，以作為研究基礎之用。運用外部的年鑑資料決定事件的選擇可以避免研究者以主觀認知來選擇事件。

## 四、研究設計與假設

### (一) 研究假設與變項說明

根據相關文獻，時間、經濟環境、事件、政黨認同與意識型態都是總統施政評價的影響因素，對施政評價具有顯著的解釋性，因此作者擬以此基礎發展研究的基本架構。在臺灣的政治環境下，「省籍」也是重要的影響變項。另外，許多文獻亦發現人口背景與政治行為與態度是相關的，因此我們亦將年齡、教育程度與性別等社經背景變數放入統計模型，擔任控制變數的角色。<sup>10</sup> 本文的研究假設如下：

假設一：隨著時間的流逝，總統的施政評價呈現下滑的趨勢。

假設二：好的經濟環境有助總統施政評價的提升。

假設三：正面的事件會造成施政評價的上升。

假設四：當選民的政黨認同與總統所屬的政黨或政黨聯盟相同時，會給予較高的施政評價。

---

10. 本研究不將「居住地」納入模型的控制變數，是因為使用的統計資料大多沒有設計受訪者居住地區的題目。

假設五：相對於本省族群（閩南族群與客家族群），外省族群對總統施政表現滿意度較低。

這些假設是依據國內外文獻對於現有影響總統施政滿意度因素所建構而成，其中許多研究假設之論述方向或許並不令人感到意外。但是透過實證資料的檢測，可以讓我們驗證這些既有理論應用在台灣總統施政滿意度資料上的正確性，另一方面也可以看出各個自變項之間對施政滿意度的相對影響力。

以下分別說明變項的編碼及操作化定義：

#### 1. 時間

我們將「時間」定義為離陳水扁總統就職月份（2000年5月）的相距月數，也就是陳總統的執政時間，當樣本受訪的時間點離總統就職當月越近，則就有越小的「時間」值；相反地，若樣本受訪的時間點離總統就職當月越遠，則產生越大的「時間」值，然而因為本研究的时间範圍僅是陳總統的第一任期（2000-2004），因此數值是介在0（就職第0個月，2000年5月）至48（就職第48個月，2004年5月）等49個數值之間。

另外，因為本研究的調查資料（TVBS 施政滿意度民調）沒有固定的調查時間，而且有些調查亦無提及本研究欲探討的題目，以致有些時間點沒有調查紀錄，所以本文的時間資料並非是0, 1, 2, 3..., 48的等距排列，而是有些數值會被遺漏（某一時間沒有調查）或是重複出現（同一個月份但有多次的施政民調）。

#### 2. 經濟環境

經濟環境對施政評價可能有多元的影響，失業率、通貨膨脹率、股價指數、外匯存底、利率、匯率與消費者物價指數等經濟數據都可能影響不同生活形態民衆的感受，成為評價總統施政表現的基

礎。爲了能擴大涵蓋總體經濟的各個面向，而不是單以一項經濟指標代表台灣的經濟環境，作者擬用經建會每月發佈的「經濟景氣領先指標綜合指數」（簡稱景氣領先指標）作爲台灣總體經濟環境的代表指標，冀望這個彙整各項經濟指標加權而來的綜合指數，能充分代表台灣的總體經濟環境，藉以觀察總體經濟環境對總統施政評價的影響。

所謂經濟景氣領先指標綜合指數，是經建會用以測量與預測景氣的工具，是根據客觀的統計資料，來顯示我國總體經濟之狀況。經濟景氣領先指標是將所選取的統計數列，經過季節調整、標準化因子調整、加權平均等統計處理後，合併成一個綜合指數時間數列，不但可以反映景氣變動的方向，而且可以顯示景氣變動的幅度。

至於指標內涵的建構，基本上景氣領先指標是根據能夠提前反映景氣變動情況的指標編製而成，可用來預測未來景氣之變動。過去常將領先指標連續上升（下降）三個月視爲景氣復甦（下降）的標竿，近年來的研究顯示，當領先指標下降 1-2%，且半年內至少有一半的構成項目下降時，表示景氣趨降。目前我國納入領先指標綜合指數的指標有七項，包括製造業新接訂單變動率、製造業每月平均工作時數、台灣地區房屋建築申請面積、海關出口值變動率、躉售物價變動率、貨幣供給（M1B）變動率以及股價變動率（經建會，2004）。

至於選取資料的時間點，由於景氣領先指標綜合指數具有前瞻性的作用，可用來預測未來的景氣變化，因此筆者將這一指標的選取月份往前挪移一個月作爲選取的時間點，易言之，景氣領先指標的選取月份是民調發佈前一個月的數據資料。

### 3. 事件

討論事件與總統施政評價的關連之前，得先探討事件的定義。按照 Brace 與 Hinckley (1992: 184) 的見解，事件可分成「正面事件」與「負面事件」兩種類型，正面事件泛指美國主導下的軍事行動、與共產勢力對抗的戰爭、抵禦可能危害美國公民利益的威脅、危害總統的健康狀況的危機、危及國家的重大危機、總統所領導的重大成就以及成功解決的分歧事件等。相對地，負面事件則指所有的抗議、示威與遊行、國內發生重大的內部衝突、與總統相關的醜聞、總統政策有嚴重瑕疵、總統的政策引發社會的分歧、動盪不安的政局以及由經濟引起的重大危機等。

基本上，本研究是以上述條件為基礎，另針對台灣的環境再作調整，將重大政策的完成、兩岸關係的和緩與激勵民心士氣事件的出現皆有助於總統施政評價的上升；相對地，抗議遊行事件的出現、國內的重大衝突、不穩定的政局、經濟危機與總統醜聞等事件，則會造成總統施政評價的下降。至於選取的範圍，是以每次民調發佈的前一個月為選取時間，換言之，如果 2000 年 8 月有一次施政滿意度調查，則計算 2000 年 7 月的事件，以這樣的方式來檢測前一個月的事件是否會影響下一個月的總統施政評價。

另外，對於事件的挑選基準，為了避免受到研究者的主觀意識影響，因此在事件的選擇上，是以中央通訊社世界年鑑的「國內新聞大事紀」作為事件的資料清冊，其後再請三位受過編碼訓練的人士來決定每次調查前一個月事件的正負屬性，<sup>11</sup>接著將每次調查前一個月的正負事件相減以得到兩者的差距，來建構本研究的事件指

---

11. 三位編碼者為林穎君、陳中寧以及白瑋華，在此感謝三位編碼員的協助。

標，<sup>12</sup>事件資料清冊列於附錄。然而，由於民調本身的調查時間點限制，並非每一個月都有施政評價的民調資料，因此在僅分析民調前一個月事件的前提下，有些重要事件的影響並未納入分析。

#### 4. 政黨認同

政黨認同是透過政治社會化的過程才能獲得的心理歸屬感（Jennings and Niemi, 1968），其向來是研究政治態度與投票行為的重要變數（何思因，1992；徐火炎，1991；陳陸輝，2000；傅明穎，1998）。本研究將政黨認同分成「國民黨認同」、「民進黨認同」、「親民黨認同」、「新黨認同」、「台聯黨認同」與「無政黨認同」六種類型，<sup>13</sup>以「無政黨認同」為參照組，藉以觀察有政黨認同與無政黨認同間的評價取向與瞭解各類型政黨認同間的評價差別。

#### 5. 省籍

若干文獻指出，相對於人數最多的本省籍人士，外省人對於某些政治議題具有顯著不同的政治傾向，且基於強大的「團體意識」，對於政治事務會存有特定意見，具有高度的政治參與傾向（黃紀、吳重禮，2000；陳義彥、蔡孟憲，1997；王甫昌，1998），因此筆者亦想瞭解外省人的施政評價相較於本省人而言是否也有差異。另外，除了本省與外省的區別外，某些研究也發現，同屬於本省族群的客家族群在許多社會背景與政治態度也和閩南族群有相當程度的

---

12. 用前一個月的正負事件數目差距作為事件指標，可能會引發質疑如單一事件的影響是否等值、正負事件相減是否具有意義等。但作者認為如果還有給各事件不同的權重來反應其不同影響力，在操作的困難度和爭議性更大，因此決定將各個被中央通訊社列入的事件給予相同權重，單純就次數予以加減比較，以瞭解正負事件的多寡是否會影響施政評價的趨勢變化。而事件的定義也依照中央通訊社分類，如果某事件引發的後續影響被列為另一事件，則視為另一事件，否則就視為同一事件。

13. 由於建國黨認同者過於稀少，不宜進行統計分析，因此視為遺漏值計算。

差異，擁有自我風格的價值觀（林忠正、林鶴玲，1993：152）。因此，筆者認為需重視客家族群的個別性，將其從本省族群裡加以分類，以致能詳盡分析各族群的政治行為、態度與價值觀。因此，基於上述的理由，筆者擬將「省籍」分成「外省籍」、「客家籍」與「閩南籍」，並以「閩南籍」做參照組，檢測外省、閩南與客家族群之間是否具有顯著不同的施政評價。至於原住民部分，則因為所佔台灣人口的比例過於稀少，在分析資料中沒有足夠可供分析的有效樣本，因此只好捨棄不用。

#### 6. 年齡

年齡代表一個人的生命歷程，若將年齡納入政治態度或政治行為研究的話，意味著人們會隨著年齡的不同，導致看待事情的角度也會不同，因此不同年齡層的人可能在政治態度上會有若干的差異，此稱為「生命週期效應」（life-cycle effect）（Glenn, 1977: 11）。

研究指出，年齡與政治的行為態度有顯著的關連。年紀輕的民眾對於政治體系的認知較不熟悉，因此不會付出很深的政治情感，認同常常浮動且不易固定。相反地，基於事業與家庭的因素，年長的民眾會採取較保守的政治態度與政治行為，隨政治事務的熟悉以強化認同程度（胡佛，1998；洪永泰等，1995；黃德福，1991；Abramson, 1983），因此相較於年紀較輕者，年長者的政黨認同與意識型態會較為穩固，對於經濟環境、事件的看法較為持重，不太容易受外在環境的影響，因此本研究亦想檢測年齡對施政評價的影響。

#### 7. 教育程度

一般而言，教育程度的高低會影響一個人的政治態度（Keith et al., 1992; Rosenstone and Hansen, 1993; Stone and Schaffner, 1988），透過政治社會化的媒介，使得不同教育程度的民眾，對政

治事務的判斷會有所差異，因此在模型中將教育程度亦納為解釋變項之一。

#### 8. 性別

傳統上，政治是男性的專屬領域，女性通常是被排斥在外，因此女性往往對政治不感興趣，而且政治知識相當低落，導致兩性間的政治參與、政治認知、政治效能感與政治練達度有明顯的落差（Randall, 1982; 黃秀端，1996；侯佩君，1997）。

另外，部分研究認為性別差異來自於個人的「政治功效意識」的不同（sense of political efficacy）。相較於女性，男性擁有較強烈的感覺，認為自己有參與並處理政治事務的能力，因而在政治態度方面產生顯著的差異（Milbrath and Goel, 1977: 117）。因此男性相較於女性，更會容易彰顯其政黨認同與意識型態，對於事件、經濟環境的看法亦有不同於女性的見解，因此要注意性別不同對於施政評價的影響。因此明確得知，男性相較於女性，對於政治事務會採取較積極的態度，導致在施政表現的給分上，會有較高的施政評價。

#### 9. 總統施政評價

在本文的研究架構裡，是以陳水扁總統第一任期作為研究對象，藉此探討時間、經濟環境、正負面事件、政黨認同與省籍對總統施政評價的影響。因此，翻閱 TVBS 民調中心歷次的滿意度民調問卷，發現關於施政評價的題目類型包括：

陳水扁總統就職至今已經滿某某月了，請問您對陳水扁總統在這段期間內的表現滿不滿意？

陳水扁總統就職至今已經某某年某某月了，整體來說，請問您對陳水扁總統這某某年以來的表現滿不滿意？

請問您對陳水扁總統最近的表現滿不滿意？

雖然施政評價的問卷題目不盡相同，但回答選項皆是「非常滿意」、「還算滿意」、「不太滿意」、「很不滿意」與「無意見/不知道」，因此仍然可以進行資料的組合與討論。基於評價的性質特徵，本文擬將施政評價，分成「滿意」（非常滿意與還算滿意的合併）、「不滿意」（不太滿意與很不滿意的合併）與「無意見/不知道」等三個類型，並以「無意見/不知道」作為參照組，對「滿意」與「不滿意」兩類別進行分析比較，瞭解何種類型的民眾與怎樣的時空環境會增加陳總統施政評價的滿意或不滿意的機率，而不是選擇迴避問題或拒絕表態。

## 五、總統施政評價的影響因素分析

本文試圖利用貫時性與橫斷性的共同資料分析，探討時間、經濟環境、事件、政黨認同與省籍等總體與個體因素對總統施政評價的影響。表二為總統施政評價的 multinomial logit 模型，表現時間、經濟環境、事件、政黨認同與省籍對總統施政評價的統計結果，在「滿意」對「無意見/不知道」的部分裡，顯著的影響因素包括時間、經濟環境、事件、民進黨認同、台聯黨認同與外省族群，不顯著的影響因素則是國民黨認同、親民黨認同、新黨認同與客家族群。就統計值的方向而言，大致是符合理論預期：首先討論時間的影響，由數據可以看出，平均每經過一個月，民眾回覆「滿意」相對於回覆「無意見/不知道」的勝算比（odds ratio）會減低為前一個月時的 97.9%，這代表著，隨著執政時間的增加，民眾滿意陳總統施政表現的比例逐漸降低，越長的執政時間就有越多的民眾選擇不表態。

依據國外的研究，學者對時間與施政評價的關係分別有線性關



係 (Mueller, 1970)、曲線關係 (Stimson, 1976) 與沒有關係 (Kernell, 1978; Brody, 1991) 等看法。Eisenstein 與 Witting (2000) 發現隨著時間的演進，施政評價在執政初期會有一段高滿意度的蜜月期（第一個曲線），其後是不斷地下滑（第二個曲線），直到執政終結前又緩慢地上升（第三個曲線），完成一個循環。簡言之，亦即施政滿意度在時間面向上會有轉折，可以分段落來看待。為了檢測陳水扁總統在第一任期內的滿意度變化與時間有無曲線關係，我們嘗試分別加入「時間平方」，以及「時間平方」和「時間立方」之變項，來檢測有無曲線的轉折。

結果發現這些變項都在統計上顯著，顯示確實有轉折的變化，但是其實際係數不大，增加的R-Square很有限，因此最後在模型，選擇較簡單 (parsimonious) 的線性模型。這個檢測的意義在於如果橫跨不同的總統任期，都出現直線遞減或是曲線循環的模式，則可以推論在控制了其他變項的影響後，時間的循環本身有其獨特意義及影響。舉例來說，如果所有總統都出現上述Eisenstein與Witting指出之曲線循環，則可以推論時間因素之蜜月期、期中和期末等因素本身就會造成施政滿意度的慣性起伏變化。由於在這裡的檢測中，線性和曲線兩種可能性都未被排除，要有結論必須等待未來取得更多資料後才可能進一步分析。本文只探討陳總統第一任期之滿意度，所以在此討論時間因素之各種理論可能，但在模型分析上則以較簡明的線性模型呈現。<sup>14</sup>

至於經濟環境方面，則發現越佳的經濟環境確實有助於施政評

---

14. 作者另外還檢測了政黨認同和時間因素的交互作用，發現結果是顯著的，亦即泛藍支持者對陳總統支持度的流失明顯比泛綠支持者快。另外事件的負面衝擊，也對泛藍支持者影響較大。限於篇幅限制，文中不再列出各項交互作用之討論。

價的提升，平均每增加一個經濟指數單位，民眾表達「滿意」相對於回覆「無意見/不知道」的勝算比會增加為前一個經濟單位時的 1.039 倍，意即越好的經濟環境，人們越是表達對總統的支持；至於事件方面，也是具同樣的效果，平均來看每增加一件正面事件，民眾表達「滿意」相對於回覆「無意見/不知道」的勝算比會增加為原本的 1.041 倍，這也就是說，越多的正面事件就會有越高的總統施政評價。

在政黨認同方面，相較於無政黨認同者，泛綠認同者（民進黨認同者與台聯黨認同者）對於陳總統特別滿意，而國民黨、親民黨與新黨的係數值則皆未達顯著的水準，表示泛藍認同者與無政黨認同者的施政評價沒有太大差異，並無特別滿意陳總統的施政表現。其中，民進黨認同者的變數估計值為 1.854，勝算比為 6.384，表示民進黨認同者「表達滿意相對於表達無意見/不知道的相對機率」是無政黨認同者的 6.384 倍；台聯黨認同者的變數估計值為 1.517，勝算比為 4.559，代表台聯黨認同者「表達滿意相對於表達無意見/不知道的相對機率」是無政黨認同者的 4.559 倍，這樣的比較，可以看出「自家人」的施政評價是明顯高於「同盟者」的施政評價（因為陳水扁總統為民進黨籍）。再者是省籍的影響方面，發現在「滿意」與「無意見/不知道」的模型裡，外省族群相較於閩南族群是相對不願表態的，該族群「表達滿意相對於表達無意見/不知道的相對機率」是閩南族群的 75.2%；至於客家族群方面，雖然係數值亦是負值，但因未達顯著標準，顯示其與閩南族群沒有顯著的區別。

表二 總統施政評價之 Multinomial Logit 模型

	滿意/未表態 (無意見與不知道)			不滿意/未表態 (無意見與不知道)		
	$\beta$	(s.e)	exp( $\beta$ )	$\beta$	(s.e)	exp( $\beta$ )
常數	-2.392***	(.611)		8.602***	(.623)	
時間	-.021***	(.002)	.979	.017***	(.002)	1.017
經濟環境	.039***	(.006)	1.039	-.076***	(.006)	.926
事件	.040*	(.019)	1.041	-.159***	(.019)	.853
政黨認同 (無政黨認同=0)						
國民黨認同	.082	(.075)	1.085	1.530***	(.066)	4.617
民進黨認同	1.854***	(.061)	6.384	-.059	(.069)	.943
親民黨認同	.185	(.095)	1.204	1.947***	(.085)	7.009
新黨認同	.393	(.372)	1.482	2.138***	(.329)	8.481
台聯黨認同	1.517***	(.164)	4.559	.038	(.181)	1.039
省籍 (閩南籍=0)						
外省籍	-.286***	(.094)	.752	.398***	(.084)	1.489
客家籍	-.117	(.071)	.890	-.061	(.070)	.941
年齡	-.094***	(.020)	.910	-.063***	(.020)	.939
教育程度 (大專以上=0)						
國初中及以下	-.498***	(.066)	.608	-1.599***	(.066)	.202
高中高職	-.185**	(.062)	.831	-.573***	(.059)	.564
性別 (女性=0)						
男性	.304***	(.047)	1.355	.226***	(.047)	1.254
N =21916						
$\chi^2 = 10179.237***$						
Pseudo R <sup>2</sup> = .372						

註：\*P&lt;.05；\*\*P&lt;.01；\*\*\*P&lt;.001。

在「不滿意」與「無意見/不知道」的模型裡，各影響因素呈現與上述相反的情形：首先，時間與施政評價為正相關，每增加一個月，民眾回答「不滿意」相對於回覆「無意見/不知道」的勝算比會增加為前一個月時的 1.017 倍；經濟環境與施政評價則是負相關，越好的經濟環境會促使不滿評價的下降，平均經濟指標每增加一單位，民眾答覆「不滿意」相對於答覆「無意見/不知道」的勝算比會降低為前一個經濟指標單位時的 92.6%；至於事件方面，平均每增加一個正面事件，民眾回答「不滿意」相對於回答「無意見/不知道」的勝算比則是減低為少一個正面事件時的 85.3%。

在政黨認同方面，可以看出泛藍認同者（國民黨、親民黨與新黨認同者）明顯對陳總統不滿，泛綠認同者（民進黨認同者與台聯黨認同者）則沒有特別的情緒。整體來說，國民黨認同者「表達不滿意相對於表達無意見/不知道的相對機率」是無政黨者的 4.617 倍，親民黨認同者「表達不滿意相對於表達無意見/不知道的相對機率」是無政黨認同者的 7.009 倍，新黨認同者「表達不滿意相對於表達無意見/不知道的相對機率」是無政黨認同者的 8.481 倍。這樣的趨勢可以說明，新黨對於陳總統的不滿是高於親民黨對陳總統的不滿，而親民黨的不滿程度又是高於國民黨的不滿程度，換句話說，「越藍」的政黨認同者似乎是越不滿意陳總統的施政表現。

至於省籍族群的影響，則發現在「不滿意」與「無意見/不知道」的部分裡，外省族群明顯積極表達對陳總統施政表現的不滿，該族群「表達不滿意相對於表達無意見/不知道的相對機率」是閩南族群的 1.489 倍；至於客家族群方面，則與閩南族群間沒有顯著差異。

總的來說，在這個模型裡，當執政時間越短、經濟環境越好、以及民眾具有泛綠認同、閩南族群、客家族群等特徵出現時，「表

達滿意相對於表達無意見/不知道的相對機率」確實會明顯提升；相反地，執政時間越長、經濟環境越差、以及民眾具有泛藍認同者、外省族群的特徵的時候，則可以看出「表達不滿意相對於表達無意見/不知道的相對機率」確實會明顯增加，因此論證時間、經濟環境、事件、政黨認同與省籍皆是總統施政評價的影響因素，會影響施政評價的起伏波動。

簡言之，同時考量時間、經濟環境、事件、政黨認同與省籍的統計模型確實可以更瞭解施政評價的組成架構與趨勢演變：隨者時間的演進，滿意評價確實越來越少，而不滿意評價逐漸增加；經濟環境的好壞與正負事件的多寡也確實造成施政評價的起伏；而政黨認同是切割施政評價的重要因素，泛綠陣營會滿意同陣營的陳總統施政表現，而泛藍陣營相反是不滿意陳總統的政黨聯盟，而對各政黨認同者做滿意程度排序的話，則第一名是民進黨認同者、第二名是台聯黨認同者，居中的是無政黨認同者，其後是國民黨認同者會稍微不滿意陳總統的施政表現，親民黨認同者次之，而新黨認同者是最不滿意陳總統的一群；同樣地，省籍也確實造成施政評價的不同，外省族群不論在何種情境皆表達對本省閩南籍陳總統的不滿，而且擁有極端不滿的傾向，而客家族群相對於閩南族群的施政評價則沒有顯著的差異性，說明兩個族群的施政評價其實是一致的。因此排序的話，閩南族群與客家族群應放在同一個等級，是比較滿意陳總統施政表現的省籍族群，唯有外省族群是對陳總統比較不滿，對陳總統是給予極低的施政評價。

## 六、結 論

本文探討影響總統施政評價的因素，藉由國外的相關文獻作為建構理論架構的依據，以時間、總體經濟、政治事件、政黨認同等影響施政評價的關鍵因素建構模型。另外本文以貫時性與橫斷性資料共同分析作為研究設計，因橫斷性資料依照不同時間點、經濟環境與事件環境有不同的標記，因此不僅可以分析整體結構的施政評價影響因素，也能夠將具有貫時性性質的「時間」、「經濟」與「事件」一同納入統計模型，同時瞭解其對施政評價的趨勢影響。研究主要發現如下：

（一）隨著時間的流逝，總統施政評價有衰退的趨勢

經由統計模型的數據顯示，「時間」是相當具有解釋力的影響因素，執政剛開始會存在一段蜜月期，但過了之後就產生下滑的趨勢。隨著執政時間的增加，滿意比例會逐漸減少，而不滿意比例則逐漸增加，這就說明時間的影響方向的确是與國外的研究結論相似。

（二）在好的經濟環境時，總統施政評價會上升

由於失業率的攀升與經濟景氣的不佳，因此民眾不滿意陳總統的施政表現是預料內的事情，藉由景氣領先指標曲線圖與施政評價曲線圖的比較分析，以及各個統計模型的數據顯示，皆發現總體經濟會影響總統施政評價，好的環境確實有助於施政評價的提升，壞的經濟環境也會造成施政評價的下降，因此經濟環境是影響施政評價的重要關鍵。

（三）當正面事件發生時，總統施政評價會上升

按照模型的分析，事件對施政評價是具有相當的解釋性，事件

的好壞會影響施政評價的變動：正面事件有助於施政評價的提升，負面事件則造成施政評價的下滑。

（四）當民眾的政黨認同屬於總統的政黨或總統的政黨聯盟，則該民眾會給予較高的施政評價

基本上，屬於泛綠陣營的民進黨認同者與台聯黨認同者較滿意陳總統施政表現的一群，屬於泛藍陣營的國民黨認同者、親民黨認同者與新黨認同者是較對陳總統施政表現不滿的一群。有趣的是，當作者另外檢測政黨認同和時間及事件的交互作用影響時，發現泛藍支持者對陳總統的滿意度會受到事件和時間較大的影響，降低對陳總統的支持。

（五）相對於本省族群（閩南族群與客家族群），外省人通常對總統施政表現不是很滿意

如同政黨認同，省籍亦是施政評價的重要影響因素。在統計模型裡，相對於閩南族群而言，外省族群確實是持有最不滿意的施政評價，而客家族群則因為沒有達到顯著水準，與閩南族群的施政評價沒有統計上的差異。

貫時性與橫斷性共同資料分析確實提供了研究施政評價影響因素的另一研究途徑，可以同時討論總體影響因素與個體影響因素，以深化研究分析的內涵。這裡的研究發現大致符合國外文獻對美國總統施政滿意度之研究結論，雖無特別出人意外之處，但也提出了各變項相對影響力之量化數據，並提供了未來研究施政滿意度之理論與實證基礎。

在研究限制部分，跟所有運用統計資料的研究一樣，這裡的分析主要在檢驗變項間的共變性，無法建立明確的因果關係。另一個主要的研究限制在能夠運用的民調資料有限，只能侷限範圍在一位

民進黨籍總統之一屆任期，並未同時探討非民進黨籍總統或民進黨籍其他總統的情形。另外由於學術性調查資料往往不具即時性，調查時間間隔太長且無法短時間觀察施政滿意度的變化，因此本研究以媒體民調的數據做為分析資料。在眾多媒體民調機構中，TVBS民調中心是滿意度調查累積次數最多的機構，也是作者接觸後唯一願意釋出原始資料的調查機構。可惜的是，一方面滿意度的調查並非定時進行，另一方面有部分調查問卷缺乏本研究需要的人口變項而必須割捨，因此造成資料缺漏的情形，有些時間點缺乏相對應的民調數據供分析。最後還有單一民調單位資料潛藏的機構效應，對於文中模型自變項影響力的絕對值也會造成影響。這些都是可能影響研究結論的先天限制。

在研究建議與未來發展方面，由於本文僅處理施政評價的影響因素，因此仍有許多領域是有待開發的。例如，從研究的廣度來看，可以進行各類型職務施政評價的比較分析，瞭解評價對象的不同是否造成影響因素的差異，舉例來說，可以討論總統與縣市首長施政評價影響因素的差異性，瞭解時間、經濟環境與事件對總統施政評價的影響方向是否同樣適用於縣市長的施政評價，亦或根本不是重要的影響因素；其次，施政滿意度在台灣政治實際可能造成的影響，不管在選舉連任的層面或是推動公共政策的角度的，也都值得作深入的分析。

最後，從深化既有理論的角度來看，未來如有足夠資料分析施政評價與時間關係究竟是線性關係或是曲線關係，可以瞭解時間因素究竟對施政滿意度有無獨特的結構性影響。最後則是施政評價本身的影響方面，是否成為選舉的關鍵因素，被選民用以作為回溯性/前瞻性投票之依據。因此，施政滿意度評價的研究同時具備理論和



實務的重要性，有許多有趣且值得發展的研究問題，可作為未來繼續努力的研究方向。

## 參考書目

- Abramson, Paul R. 1979. "Developing Party Identification: A Further Examination of Life-Cycle, Generational and Period Effects." *American Journal of Political Science* 23, 1: 78-96.
- Abramson, Paul R. 1983. *Political Attitudes in America: Formation and Change*. San Francisco: W.H. Freeman.
- Brody, Richard A. 1991. *Assessing the President: the Media, Elite Opinion, and Public Support*. Stanford, CA: Prentice Hall.
- Brace, Paul and Barbara Hinckley. 1991. "The Structure of Approval: Constraints Within and Cross Presidencies." *Journal of Politics* 53: 993-1017.
- Brace, Paul and Barbara Hinckley. 1992. *Follow The Leader: Opinion Polls and the Modern Presidents*. New York: Basic Books.
- Campbell, Angus et al. 1960. *The American Voter*. New York: John Wiley and Sons.
- Converse, Philip E. 1964. "The Nature of Belief Systems in Mass Publics." in David E. Apter. ed. *Ideology and Discontent*: 206-261. New York: Free Press.
- Converse, Philip E. and Roy Pierce. 1985. "Measuring Partisanship." *Political Methodology* 11: 143-166.
- Crespi, Irving. 1980. "The Case of Presidential Popularity." in Albert H. Cantril. ed. *Polling on the Issues*: 28-45. Washington D.C.: Seven Locks Press.

- Edwards, Georges. 1983. *The Public Presidency*. New York: St. Martin's.
- Erikson, Robert S. et al. 2002. *The Macro Polity*. UK: Cambridge University Press.
- Eisenstein, Maurice M and Marie A. Witting. 2000. "Time and Life Cycle of Presidential Approval: A Research Note." *The Social Science Journal* 37: 27-42.
- Glenn, Norval D. 1977. *Cohort Analysis*. Beverly Hill: Sage Press.
- Golden, David G. and James M. Poterba. 1980. "The Price of Popularity: The Political Business Cycle Reexamined." *American Journal of Political Science* 34: 696-714.
- Jennings, M. Kent and Richard G. Niemi. 1968. "The Transmission of Political values from Parent to Child." *American Political Science Review* 62, 1: 169-184.
- Keith, Bruce E. et al. 1992. *The Myth of Independent Voter*. Berkely, CA: University of California Press.
- Kenski, Henry C. 1977. "The Impact of Economic Conditions on Presidential Popularity." *The Journal of Politics* 23: 705-731.
- Kernell, Samuel. 1978. "Explaining Presidential Popularity." *American Political Science Review* 72: 506-522.
- Kernell, Samuel. 1986. *Going Public: New Strategies of Presidential Leadership*. Washington, D.C.: CQ Press.
- Lowi, Theodore. 1985. *The Personal President*. Ithaca: Cornell University Press.
- MacKuen, Michael B. 1983. "Political Drama, Economic Conditions,

- and the Dynamics of Presidential Popularity.” *American Journal of Political Science* 27: 165-192.
- Marcus, Gregory. 1988. “Impact of Personal and National Economic Conditions on the Presidential Vote: A Pooled Cross-Sectional Analysis.” *American Journal of Political Science* 4: 137-154.
- Milbrath, Lester and M. L. Goel. 1977. *Political Participation*. 2nd ed. Boston: Rand McNally.
- Miller, W. E. 1976. “The Cross-National Use of Party Identification as A Stimulus to Political Inquiry.” in I Budge. et al. ed. *Party Identification and Beyond*: 21-32. New York: John Wiley and Sons.
- Monroe, Kristen R. 1978. “Economic Influences on Presidential Popularity.” *Public Opinion Quarterly* 42: 360-69.
- Mueller, John E. 1970. “Presidential Popularity from Truman to Johnson.” *American Political Science Review* 68: 18-34.
- Mueller, John E. 1973. *War, Presidents, and Public Opinion*. Lanham, MD: University Press of America.
- Neustadt, Richard E. 1990. *Presidential Power and the Modern Presidents: The Politics of Leadership from Roosevelt to Regan*. New York: Free Press.
- Norpoth, Helmut. 1984. “Economics, Politics, and the Cycle of Presidential Popularity.” *Political Behavior* 6: 253-271.
- Ostrom, Charles W. Jr. and Dennis M. Simon. 1985. “Promise and Performance: A Dynamics Model of Presidential Popularity.” *American Political Science Review* 79: 334-358.

- Randall, Vicky. 1982. *Woman and Politics: An International Perspective*. London: MacMillan Education Ltd.
- Roll, W. Charles and Albert H. Cantril. 1980. *Polls: Their Use and Misuse in Politics*. Cabin John, Maryland: Seven Locks Press.
- Rosenstone, Steven J. and John Mark Hansen. 1993. *Mobilization, Participation, and Democracy in American*. New York: Macmillan.
- Sayrs, W. Lois 1989. *Pooled Time Series Analysis*. London: Sage.
- Skorownek, Stephen. 1998. *The Politics Presidents Make: Leadership from John Adams to Bill Clinton*. Cambridge, Mass.: Belknap Press.
- Stimson, James A. 1976. "Public Support for American Presidents: A Cycle Model." *Public Opinion Quarterly* 40: 1-21.
- Stone, W. F. and P. E. Schaffner. 1988. *The Psychology of Politics*. 2nd ed. New York: Sprionger-Verlag.
- TVBS民調中心。2005。〈TVBS民調〉。  
[http://www.tvbs.com.tw/news/poll\\_center/default.asp](http://www.tvbs.com.tw/news/poll_center/default.asp)。2005/3/31。
- 王甫昌。1998。〈族群意識、民族主義與政黨支持：一九九〇年代台灣的族群政治〉。《台灣社會學研究》2：1-45。
- 中央通訊社。2001。《2001世界年鑑》。台北：中央通訊社。
- 中央通訊社。2002。《2002世界年鑑》。台北：中央通訊社。
- 中央通訊社。2003。《2003世界年鑑》。台北：中央通訊社。
- 中央通訊社。2004。《2004世界年鑑》。台北：中央通訊社。
- 中央通訊社。2005。《2005世界年鑑》。台北：中央通訊社。
- 李世宏、吳重禮。2003。〈總統施政表現評價影響因素之分析與比

- 較：以整體施政、經濟發展與兩岸關係為例〉。《公共行政學報》8：35-69。
- 何思因。1992。〈我國選民的政黨偏好〉。《東亞季刊》24，1：51-62。
- 洪永泰等。1995。《台北市民眾市政意向之研究》。台北市政府研考會委託研究，國立政治大學選舉研究中心執行之計畫。
- 林忠正、林鶴玲。1993。〈台灣地區各族群的經濟差異〉。張茂桂等編《族群關係與國家認同》：101-160。台北：業強。
- 周祖誠。1999。《建構民意政府之研究》。李連教育基金會第二屆新生代策論獎論文。台北：作者自行出版。
- 胡 佛。1998。《政治參與與選舉行為》。台北：三民書局。
- 侯佩君。1997。〈性別差異與政治思維結構體〉。東吳大學政治學系碩士論文。
- 徐火炎。1991。〈政黨認同與投票抉擇：台灣地區選民的政黨形象、偏好與黨派投票行為之分析〉。《人文及社會科學集刊》4，1：144-166。
- 徐美苓。1995。〈民意測驗新聞報導之分析（民國75年至82年）〉。行政院國家科學委員會專題研究計畫。台北：國家科學委員會。
- 涂志堅、劉念夏。2001。〈陳水扁總統就職週年施政滿意度之評估〉。《國家政策論壇》1，3：1-16。
- 張四明。2000。〈民意調查的科學基礎、政治功能與限制：以我國政府首長施政滿意度調查為例〉。《行政暨政策學報》2：1-40。
- 黃紀、吳重禮。2000。〈台灣地區縣市層級『分立政府』影響之初探〉。《台灣政治學刊》4：105-147。
- 黃秀端。1996。〈政治知識之認知與性別差異〉。《東吳政治學報》5：27-50。

- 黃德福。1991。〈台灣地區七十八年底選舉分裂投票之初探研究：以台北縣、雲林縣與高雄縣為個案〉。《政治學報》19：55-80。
- 陳陸輝。2000。〈台灣選民政黨認同的持續與變遷〉。《選舉研究》7，2：109-141。
- 陳義彥、蔡孟熹。1997。〈新世代選民的政黨取向與投票抉擇〉。《政治學報》29：63-91。
- 傅明穎。1998。〈北市選民的候選人評價與投票決定〉。《台灣政治學刊》3：195-243。
- 經建會。2004。〈景氣指標的應用〉。  
<http://www.cepd.gov.tw/analysis/taiwan-eco/circle3.htm>。2004/10/27。
- 賴世培等。1996。《民意調查》。台北：空大。
- 蔡佳泓。2000。〈美國政治事件及國內經濟之選舉效應：1920-1996美國總統選舉研究〉。《歐美研究》30，3：143-191。

## 附 錄

## 事件一覽表

日期	事 件
2000 年 5 月 20 日	陳水扁、呂秀蓮 20 日宣誓就職第十任總統、副總統。陳水扁就職演說中強調將以善意和大陸共同處理「一個中國」問題。
2000 年 5 月 21 日	新任總統陳水扁 21 日視察金門，強調全面檢討三通政策。促恢復辜汪會晤，重啓協商大門。
2000 年 5 月 21 日	內政部宣布自 5 月 21 日起國人入出國不須申請，僅憑護照即可，國人入出國黑名單從此進入歷史。
2000 年 5 月 28 日	陸委會副主委陳明通、海基會秘書長許惠祐 28 日同聲指出，兩岸沒有所謂的「九二共識」。
2000 年 6 月 4 日	針對兩岸「三通」成爲中外關注焦點，新任行政院大陸委員會主任委員蔡英文 3、4 日走訪金門「探路」，她重申全面三通前由離島先行「小三通」，並希望在 89 年底開始實施。此外「小額貿易除罪化」，將列爲未來小三通最優先的實施項目。
2000 年 6 月 5 日	陳水扁 5 日表示，中華民國政府願意在既有基礎上，處理未來一個中國問題，總統也指出，我們要以和平方式解決兩岸問題，而中華民國已做好恢復對話的準備，隨時可與中共恢復協商、談判。
2000 年 6 月 9 日	副總統呂秀蓮 9 日宣稱陳水扁總統找她在兩岸政策上扮「黑臉」，總統府傍晚隨即發佈新聞稿，駁斥所謂「黑臉白臉」的說法。總統府以罕見的聲明表示，無論在軍事、外交、兩岸及其他國家大致方針上，總統的職權均完整而不容分割，完全以總統行使的情形爲唯一依歸。
2000 年 6 月 14 日	國民黨立委穆閩珠 14 日在立法院提出連署罷免副總統呂秀蓮案。穆閩珠表示，副總統呂秀蓮上任後的對外發言已嚴重侵犯總統職權，違反憲政體制運作規範，更造成兩岸關係緊張，她所提罷免呂秀蓮案，已超過提案門檻，但是暫時保留提案權，以觀後效。



2000 年 6 月 20 日	陳水扁總統 20 日舉行就職滿月記者會。他在演說時表示，希望兩岸領導人有一天也能向兩韓領導人一樣，創造歷史性握手和解的一刻。陳總統也指出，他希望兩岸試著來尋找一個真正讓兩岸可以接受的「一個中國」涵義。
2000 年 6 月 21 日	外交部長田弘茂 21 日抵達馬其頓訪問，為新政府首次至巴爾幹地區唯一的邦交國訪問。
2000 年 7 月 23 日	八掌溪山洪 22 日沖走 4 名工人事件，陳水扁總統 23 日得知消息，對相關單位未能於第一時間趕往救援，阻止事件發生，感到震怒。行政院長唐飛 23 日代表政府向社會及國人致歉。在野黨批評新政府處理攸關人民生命財產的不幸事件推卸責任。
2000 年 7 月 28 日	陳水扁總統希望在 8 月上旬舉行政黨圓桌會議，共商國事，總統府秘書長張俊雄在 28 日起分向民進、國民、親民黨致送邀請函。
2000 年 7 月 28 日	歷經 11 年規劃施工，耗資 221 億元的中正機場二期航空站 28 日正式啓用營運。
2000 年 9 月 30 日	經濟部長林信義 30 日宣布經濟部的核四評估報告已送達行政院，建議不續建核四。行政院長唐飛堅持「已在執行中的核四重大政策應該繼續」。
2000 年 10 月 3 日	行政院長唐飛 3 日晚向陳水扁總統當面請辭獲准，結束他 137 天的閣揆生涯，陳水扁總統 3 日連夜開會，決定由行政院副院長張俊雄接替唐飛組閣，組成由民進黨主導的「少數政府」。
2000 年 10 月 6 日	國安局 6 日同意取消實施長達 30 餘年的調查局「政治偵防」業務。
2000 年 10 月 10 日	外交部 10 日證實，原訂來華訪問的索羅門外交部長費力普突然轉赴北京，中索兩國關係出現警訊。
2000 年 10 月 21 日	總統陳水扁與親民黨主席宋楚瑜 19 日在台北賓館舉行「扁宋會」，陳總統 21 日上午前往新黨黨中央，拜會新

	黨全國競選暨發展委員會召集人郝龍斌。
2000年 10月27日	面臨立法院在野黨計畫提法律案逼迫行政院續建核四的壓力下，行政院長張俊雄27日提出一份「打造非核家園唯一選擇」的聲明，宣布停建核四。
2000年 10月28日	行政院逕行宣布廢核，國民黨主席連戰28日首度在公開場合痛批總統陳水扁，以玩家的心態處理國家事務。
2000年 10月30日	國民黨主席連戰27日上午與陳水扁總統見面提出續建核四主張及加強朝野溝通，而行政院長張俊雄當天下午立即宣布核四電廠停建，引發在野各黨反感，親民黨主席宋楚瑜呼籲國、新兩黨舉行在野各黨圓桌會議，共謀匡正時局良策，獲國、新兩黨回應，連戰在30日下午拜會了親民黨主席宋楚瑜和新黨全委會召集人郝龍斌，在野黨成立聯盟陣勢，國民黨籍立委丁守中30日提案罷免陳水扁總統和呂秀蓮副總統；親民黨和新黨醞釀在立法院提倒閣案；陳水扁總統則於30日晚間在總統府邀集5院院長座談，立法院長王金平缺席，會中達成5點共識，盼回歸憲政體制；會後總統府副秘書長陳哲男表示，若立法續建核四，總統會尊重。
2000年 11月3日	在野黨立委罷免正副總統案，朝野對峙升高，陳總統5日針對核四停建宣布時機不當，以錄影談話方式公開向連戰與國人致歉，在野聯盟回應繼續推動罷免，7日強勢修正相關法案，明訂立院罷免正、副總統採記名投票，並增列罷免案提出後立院應在15日內完成審查之規定。
2000年 11月12日	反核、反罷免全台大遊行，12日登場，北高兩市數萬人走上街頭，為國內有史以來參加反核遊行人數最多的一次，日、韓、加等20多個國際反核團體聲援，大遊行並發表停建核四等四大訴求。
2000年 11月14日	立法院國是論壇14日大爆陳水扁總統「緋聞」。16日緋聞疑案出現驚人發展，「新新聞周報」指緋聞放話人為副總統呂秀蓮，呂副總統召開記者會否認，並指此事為政治陰謀，將組律師團追究「新新聞周報」的法律責任。
2000年 12月13日	行政院院會13日通過「試辦金門馬祖與大陸地區通航實施辦法」。90年1月1日起「小三通」試辦一年，辦法

	中規定大陸福建地區人民可以透過金、馬地區的旅行社或親友申請進入金、馬觀光，可以停留 2-7 天。
2000 年 12 月 22 日	在野聯盟 22 日將 146 位立委連署的罷免總統副總統案送交立法院議事處，完成提案程序。
2001 年 1 月 2 日	兩岸在分隔 52 年後，2 日由金門和馬祖以小三通模式首度直航對岸，金門縣長陳水在自金門料羅碼頭搭「大武輪」駛往廈門，並於 5 日返航。
200 年 1 月 23 日	陳水扁總統發表除夕談話，對核四問題、若行政、立法兩院僵局難解，他願意出面協調，有關兩岸問題，盼以「和為貴」，重啟對話。
2001 年 1 月 31 日	立法院 31 日在在野黨優勢下，通過決議要求行政院續建核四電廠，行政、立法兩院在決議通過後展開密集磋商，陳水扁總統 2 日晚間非正式邀請行政、立法兩院院長，協商解決方案。
2001 年 4 月 23 日	美國 23 日公布軍售台灣清單，決定售給台灣 4 艘紀德級驅逐艦、8 艘柴電動力潛艇和 12 架 P3 反潛機，規模之大為近年僅見。
2001 年 4 月 26 日	上千名全國勞工聯盟總會、台灣省總工會與各縣市總工會的勞工代表，26 日齊集立法院門口陳情，要求扁政府儘快解決高失業率的問題。
2001 年 5 月 1 日	全國總工會及全國產業總工會發動 20000 名勞工 1 日上街頭，高喊「反失業」並呼籲政府拿出辦法，解決高失業問題；行政院回應，重大工程，優先雇用本勞，失業勞工貸款可展延半年，免繳本息。
2001 年 5 月 18 日	面對台灣高失業、低成長、景氣不佳的問題，總統陳水扁 18 日表示，將在總統府設置一個超越政黨的「經濟發展諮詢委員會」，以拯救國內的經濟。另強調籌組聯合政府及國會多數執政聯盟，以穩定政局。
2001 年 5 月 21 日	總統陳水扁與其夫人吳淑珍 21 日搭長榮專機出訪中南美洲薩爾瓦多、瓜地馬拉、巴拿馬、巴拉圭、宏都拉斯等國。展開為期 16 天的訪問行程。
2001 年	陳水扁總統 28 日在訪問瓜地馬拉旅途中與國內的媒體茶

5月28日	敘，提出兩岸政策「新五不」，即不挑釁、不錯估情勢、不是棋子、不放棄誠意與努力，不是零合關係。
2001年 7月8日	經發會籌委會8日上午在總統府舉行首次會議，決議經發會會期暫訂8月24日至8月26日召開，並敲定加速產業升級，改善投資環境、提升金融效能、促進就業及健全兩岸經貿交流等5大議題。
2001年 7月10日	陳水扁總統10日接見民進黨立委時表示，清查國民黨黨產將是民進黨年底選舉的共同訴求與政見，此說引發國民黨極大反彈。
2001年 7月22日	被視為挽救台灣經濟利器的經濟發展諮詢委員會議，22日起登場，陳水扁總統在台北國際會議中心舉行的預備會中致詞中重申「三個決心、一個貫徹」，強調行政部門一定要落實經發會的結論。
2001年 9月15日	國內首次政黨領袖會議15日舉行，朝野4黨2派政黨聯盟領袖出席，並發表共同聲明，儘快落實經發會共識結論，促進政黨和諧與合作，挽救台灣經濟。
2001年 9月18日	經濟部長林信義18日晚間宣布，世界貿易組織(WTO)入會小組通過正式採認台灣入會文件，我國最快於91年元月成為WTO會員，我國長達11年的入會申請終於有了結果，未來兩岸經貿在國際多邊關係下逐步加強。
2001年 12月20日	經過多年努力，經濟合作發展組織(OECD)理事會20日通過「中華台北」成為OECD的競爭法與政策委員會觀察員。行政院公平交易委員會表示，這是我國第一次成功加入OECD旗下的組織。
2002年 1月1日	我國自91年元旦起正式成為世界貿易組織(WTO)會員國，政府也有多項新規定實施，包括放寬台灣對大陸投資、及大陸人士來台觀光等限制；勞工利率由年息4.845%調降為3.95%。台銀機場櫃台售出歐元現鈔，2日起各分行可換歐元現鈔。
2002年 3月6日	陳水扁總統6日引用世界人權宣言，宣示反對台聯立委提議的「台生總統條款」，指不能因個人出生原因剝奪人民的參政權利。
2002年	國防部長湯曜明9日下午啓程赴美參加美國民間舉辦的「2002年美台防禦高峰會」，湯曜明是1979年中美斷交

3月9日	以來首位「專程赴美」訪問的中華民國國防部長，是中華民國對美外交及軍事交流的一大突破。
2002年 4月4日	5、6千名港台歌手及影音業者4日在台北舉行反盜版大遊行，要求政府修法嚴懲盜版。
2002年 6月30日	陳水扁總統30日晚間率團啓程，前往非洲友邦塞內加爾、聖多美普林西亞、馬拉威及史瓦濟蘭4國訪問，展開10天的「合作互助、關懷之旅」。這是陳總統第3次國事訪問，定7月10日返國。
2002年 7月4日	陳水扁總統4日表示，他將於近期內啓動國安聯盟，所謂國安聯盟不是爲了集結對抗多數，而是要使政局穩定，回歸理性常態，拿掉朝野對抗的堡壘，建立一個理性溝通的合作平台。此訊息引起在野黨抨擊。
2002年 7月21日	民進黨21日召開第10屆第一次全國黨代表大會，完成中執委、中常委改組，陳水扁總統接下黨主席職務，開啓黨政合一的新時代。
2002年 7月23日	南太平洋島國諾魯21日在香港與中共簽署建交公報，我國外交部23日發表聲明表示，即日起終止與諾魯共和國的外交關係。
2002年 10月17日	中共國務院副總理錢其琛釋出將三通定位爲「兩岸航線」的訊息，我方高層正面看待，陳水扁總統18日表示，願在無政治前提下，進行兩岸協商。
2002年 10月19日	行政院長游錫堃19日宣布放寬農漁會分級管制措施，全國農漁會自救會不領情、將再發動10萬人抗爭。
2002年 10月25日	陳水扁總統25日晚間首度爲民進黨台北市候選人李應元站台輔選，重炮直擊現任市長馬英九：「有時間到中華人民共和國的香港特區見特首董建華，沒時間到中華民國總統府見總統陳水扁」；馬英九在同一時間舉辦市民晚會迎戰總統牌，他也強烈質疑，總統帶著滿朝高官上街頭助選，「難道政府沒有更重要的事嗎？」
2002年 10月29日	政府限制基層農漁會信用部經營措施，引起各地農漁會幹部不滿，29日在各縣市舉行遊行及陳情，如未獲政府善意回應，11月23日將有10萬人到台北遊行抗爭。
2002年	全國鄉鎮市長聯誼會爲財政困境，30日到政院陳情，百

10月29日	餘鄉鎮市長參加。政院未有具體回應，引發不滿，擬發更大規模請願抗議活動。
2002年 12月4日	總統府秘書長陳師孟4日上午召開記者會表示，中國時報4日報導，新瑞都大股東蘇惠珍開具「謝長廷」抬頭的450萬元支票，最後輾轉作為83年底陳水扁總統競選台北市長的政治獻金，其中有關陳水扁總統之指涉，完全為子虛烏有，陳總統已委託律師陳玲玉提出毀謗告訴。
2003年 4月24日	國內SARS防疫出現破洞，台北市立和平醫院22日爆發醫護人員集體感染，24日行政院下令封院，1000多人集中隔離，數千名病患及員工的家屬強制居家隔离（鞏固領導中心事件）。
2003年 4月29日	台北市仁濟醫院20名醫護人員與病患疑似集體感染SARS，衛生署29日下令仁濟醫院「封院」14天，這是國內繼和平醫院後第2家封院的醫院（鞏固領導中心事件）。
2003年 5月15日	貨車司機吳桂慶，因不滿政府交通政策，15日晚間駕駛裝載汽油的卡車，衝進交通部大門爆炸，由於事發地點在博愛特區，緊鄰總統府，又是國內首見的自殺式爆炸事件，總統府決議擴大博愛特區管制範圍。
2003年 5月28日	行政院SARS防治及纾困委員會28日通過「全民量體溫運動」方案，自6月1日起10天，自家庭、社區村里發動擴及機關、民間企業，希望藉此一行動宣導「早發現、早治療、保平安」的全民衛教。
2003年 5月31日	歷經12年的艱辛奮鬥，工程困難度相當高的北宜高速公路建設計畫，31日施工人員完成雪山隧道導坑西段的貫通，預計民國94年底通車。
2003年 6月17日	世界衛生組織（WHO）17日宣布解除對台灣的SARS旅遊警示，並讚許台灣抗煞表現足為典範。
2003年 6月23日	陳水扁總統23日宣示，93年總統大選是「一邊一國 VS 一個中國」，也是「大改革 VS 黑金復辟」的對決，為大選定調。中國國民黨立法院黨團表示，陳總統應該拼經

	濟、不要拚選舉，一味政治掛帥將使改革無望。親民黨黨團質疑陳總統當初對兩岸關係「四不一沒有」的誠意。
2003年 6月27日	陳水扁總統 27 日在全國非核家園大會上宣示，將在下屆總統大選 93 年 3 月 20 日或之前，對「核四」及其他建設公共議題舉行公民投票，由人民直接作成之後的決定，以消弭各界的歧見與紛爭。
2003年 7月1日	高達 508 公尺的台北 101 國際金融中心大樓，1 日舉行第 101 層最後一根鋼樑上樑典禮，將成為世界最高大樓。陳水扁總統及馬英九市長都出席了這一場盛會。
2003年 7月14日	陳水扁總統 14 日在官邸宴請民進黨立委時表示「公投是憲法賦予人民的權利，沒有法也可以公投」，他將成立「全民公投推動委員會」推動公投。
2003年 7月17日	反高學費行動聯盟等教改團體 16 日到總統府陳情，抗議高學費政策。
2003年 9月6日	由「五一一台灣聯盟」發起的「會師總統府，前進聯合國」台灣正名運動，6 日在台北市舉行，10 萬人參加，前總統李登輝並發表演說。
2003年 9月7日	中國統一聯盟等 7 日舉行「反台獨，救台灣」遊行，有數千名民眾參與，強調維持現狀，堅決不改國號國旗。
2003年 9月11日	台鐵勞資爭議 9 日協商破裂，資方努力維持鐵路正常運作，11 日中秋節勞方在凱達格蘭大道召開首次會員大會，通過春節罷工 7 天，這是國內有史以來第一個通過的合作罷工案例，各國營事業工會也計劃串連，發動大規模反民營化遊行。
2004年 1月1日	陳總統元旦談話重申「四不一沒有」承諾，只要對岸能接受台灣人民民主的選擇，總統大選後兩岸領導人一定可以為兩岸經貿合作與政治和解開啓全新局面。
2004年 1月2日	兩位總統參選人連戰、陳水扁相互攻擊對方家產，連戰按鈴控告總統兼民進黨主席陳水扁等 4 人涉嫌加重毀謗，意圖使人不當選及侮辱死者等罪。
2004年	前東帝士總裁陳由豪發表公開信，指稱曾捐輸大批政治

3 月 1 日	獻金給執政黨的相關人員，引起社會各界高度重視，陳水扁總統夫人吳淑珍、經建會主委張景森、總統府副秘書長陳哲男等 3 人陸續到台北地檢署控告陳由豪加重毀謗。
2004 年 3 月 19 日	陳水扁總統與呂秀蓮副總統下午在台南市掃街拜票時，遭到槍擊震驚國際，幸無生命危險，藍綠兩陣營宣布停止競選活動，立即召開國安會議，確定大選和公投如期舉行。此為我選舉史上國家元首遭槍擊的事件。
2004 年 3 月 20 日	第 11 屆總統選舉投票結果揭曉，由陳水扁及呂秀蓮連任正副總統，投票率達 80.23%；對選舉結果，連宋表示質疑，將提選舉無效之訴。另同步舉行的台灣首次公民投票，投票率未逾五成，無法成立。
2004 年 3 月 25 日	在幾經轉折下，國親提出司法行政驗票即在行政的基礎上，加上司法機制，解決此次大選驗票爭議，並透過國親立院黨團在立法院修改選罷法，26 日立院為修改總統副總統選罷法所進行的朝野協商宣告破裂。
2004 年 3 月 27 日	國親聯盟發動「要真相，拼公道、救民主」近 50 萬名群眾於總統府前抗爭，質疑選舉公正性；陳總統則於晚間召開記者會具體回應，強調只要國親提訴訟，願立即全面驗票，結果他無異議接受，但連宋陣營亦須接受結果。
2004 年 3 月 28 日	國親支持者在總統府前廣場長達 8 天抗爭活動，在 327 大會師達到高潮，28 日凌晨警方柔性勸導與強制驅離後，平和落幕，部分民眾隨即轉往中正紀念堂競爭。陳水扁總統同意全面司法驗票。
2004 年 4 月 4 日	針對總統府前凱達格蘭大道上非法集會活動，警方於凌晨首度強制驅離，與群眾發生激烈衝突，警民多人在擁擠中受傷就醫。
2004 年 4 月 8 日	有學生在中正紀念堂廣場絕食靜坐進入第 7 天，立委羅文嘉居間聯繫後，陳水扁總統同意 12 日與青年代表討論國政，希望靜坐同學參與座談，但遭靜坐學生以不合



	限時限地而予拒絕。
2004 年 4 月 10 日	國親聯盟發動 410 凱達格蘭大道舉行「公投拼真相」大會師，發動公投提案連署已跨過門檻，唯群眾不願散去，晚間造成警民衝突。
2004 年 4 月 10 日	國親發動的 410「公投拼真相」集會，爆發嚴重警民流血衝突，支持群眾衝撞拒馬，試圖突破封鎖線，警方以水柱噴灑驅離，民眾對警方丟擲汽油彈，近百警民受傷，警方逮捕 13 名滋事份子。
2004 年 4 月 12 日	陳水扁總統在西門町紅樓劇場與 44 個學生社團代表座談，回應學生詢問如何消弭選舉挑起的族群問題表示，將指示行政規劃召開「族群及文化發展委員會」及「青年國事會議」這兩項會議都將邀集朝野參與，凝聚國人共識。
2004 年 4 月 21 日	美國國會眾議院 416 票對 0 票無異議通過支持台灣以觀察員身份參與世界衛生組織(WHO)法案，眾院並建議，國務院應在 2004 年 5 月舉行的世界衛生大會(WHA)上，由美國代表團引進支持台灣參與的決議案。

資料來源：世界年鑑（中央通訊社，2001、2002、2003、2004、2005）。

## A Study of the Factors Influencing President Chen's Popularity in His First Term

Emile C. J. Sheng\*      Wei-Hua Pai\*\*

The presidential popularity rating is an important feedback mechanism in modern democracies. It not only influences the chances of reelection success, but also affects the implementation of policy initiatives. Research on presidential popularity is a well established field in American political research, but is a relatively new topic in Taiwanese political science. This article attempts to utilize publicly available panel data measuring both macro and micro variables to examine factors that affected President Chen's popularity in his first term. We found that the duration in office, the economic environment, important events, partisanship, and ethnic origin can all affect presidential popularity. We believe this research will yield even better analysis as survey data can be accumulated for multiple presidents with distinct personal traits from different partisan backgrounds.

**Key words:** presidential popularity, pooled cross-sectional analysis, public opinion poll.

---

\* Professor, Department of Political Science, Soochow University.

\*\* Master, Department of Political Science, Soochow University.